



Des Orientations Approfondies pour le Projet Associatif

Le 5 Juillet dernier, lors de l'Assemblée Générale Annuelle, les Administrateurs ont décidé les orientations du Projet Associatif des cinq années à venir. Ces orientations sont un approfondissement de celles que nous avons portées depuis 2017. Elles sont au nombre de CINQ, et vont guider l'accompagnement des Personnes qui bénéficient des Services et Prestations de l'Association.

L'orientation centrale de ce Projet Associatif porte sur la Citoyenneté Exercée et l'Approche Par les Droits pour les Personnes en Situation de Handicap Psychique. Selon l'avis du CNCDDH (Commission Nationale Consultative des Droits de l'Homme) du 3 Juillet 2018, l'approche fondée sur les droits de l'Homme est associée à la promotion des droits de l'Homme pour tous car elle a pour objectif de remédier à la mise à l'écart de certaines personnes, parfois exclues du bénéfice des droits fondamentaux en raison de considérations dites d'intérêt général. C'est une approche qui conduit enfin à protéger les personnes par-delà les catégories juridiques et les régimes de protection qui leur sont éventuellement associés.

L'approche fondée sur les droits de l'Homme poursuit aussi l'objectif de restaurer dans leur dignité les personnes les plus démunies et les plus vulnérables, quelle qu'en soit la raison, qui sont également privées, en droit ou en fait, de l'accès aux droits. En les plaçant, de manière volontaire, au cœur des préoccupations et du fonctionnement de l'association, en les impliquant dans les réorientations des services, cette approche les met en position d'agents libres et responsables, de Citoyens.

Dans une société inclusive, il n'y a pas ceux qui sont dans la norme et les autres. Tout le monde est « normal », quel que soit l'écart à une « pseudo-norme » qui serait définie par une moyenne de performance dans une population. La norme est élargie à tous.

Une autre orientation porte sur le rôle d'Acteur-Expert en Santé Mentale que nous souhaitons renforcer pour l'ensemble des salariés de l'Association La Roche. L'Association est très engagée dans la mise en œuvre et le suivi du Plan Territorial de Santé Mentale (PTSM) du Rhône et de la Métropole de Lyon. Nous sommes engagés à mettre en œuvre le PTSM au mieux de nos capacités, dans le respect de sa visée et de sa cohérence globale déclinées à travers les fiches action, en portant et en faisant déboucher les actions au sein de nos services et de nos équipes. Cela implique dynamisme, proactivité, adaptation et volonté de dépasser les obstacles habituellement rencontrés en santé mentale, et aussi ceux inhérents à tout projet de cette envergure. Nous essaierons aussi d'apporter notre contribution au PTSM de la Loire, dans cette même dynamique collaborative avec les acteurs ligériens.

Le Projet Associatif qui va se construire dans les prochains mois sur la base de ses orientations va guider non seulement l'ensemble des actions des Professionnels, mais également tous les processus de décision de la Gouvernance et de la Dirigeance.

C'est notre feuille de route.

Sommaire

- P2 / Projet Associatif
- P3 / Assemblée Générale
- P4 / Changement de présidents
- P4 / Huits présidents en un demi-siècle
- P5 / Trombinoscope

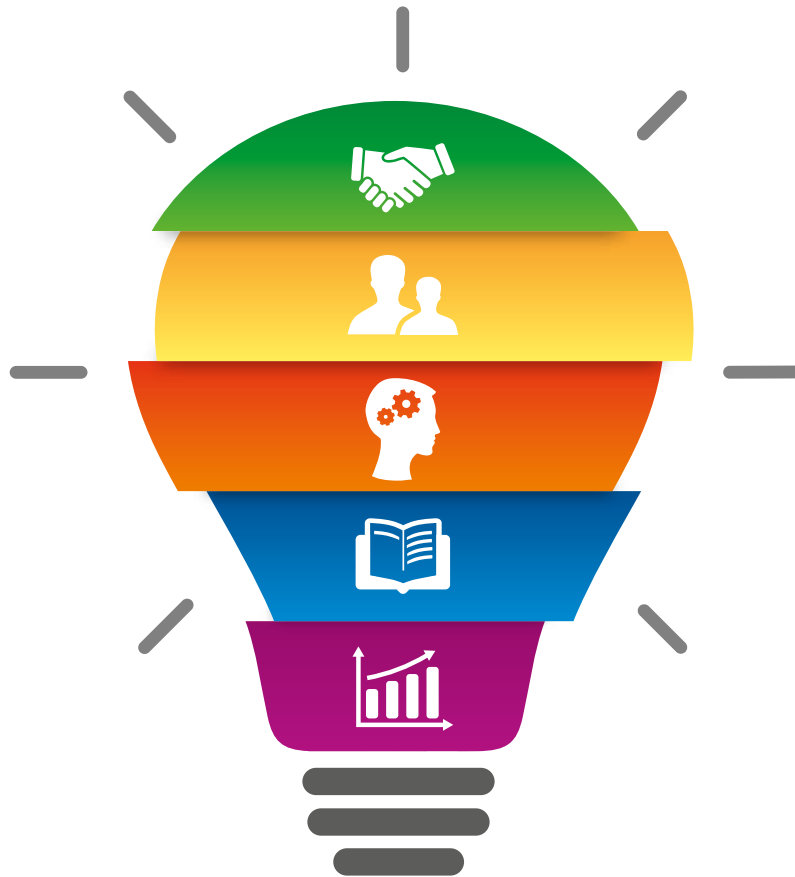
- P6-7 / Portraits
- P8-11 / Projets
- P12-18 / Ça c'est passé chez nous
- P18-19 / Découverte
- P20 / Hommage

Agenda

- 12/09/2021 : Forum des Associations Tarare

Edito

Orientations Approfondies pour le Projet Associatif



Orientation 1 :

Gouvernance Associative et Organisation Opérationnelle

- 1.1. Déployer une gouvernance ouverte, éclairée et agile et favoriser la responsabilité dans le cadre de délégations claires et transparentes
- 1.2. Coordonner le déploiement des Actions et des Projets, et soutenir la Cohérence Managériale
- 1.3. Contrôler les Résultats Attendus et Sécuriser les Processus de Soutien et de Gestion



Orientation 2 :

Citoyenneté des Personnes Concernées et Approche par les droits

- 2.1. Permettre et Soutenir l'Expression et la Participation citoyenne
- 2.2. Être subsidiaire dans les accompagnements et Aller vers le Droit Commun en première intention
- 2.3. Renforcer le Pouvoir d'Agir et l'Autodétermination de toutes les Personnes Accompagnées



Orientation 3 :

Acteur-Expert du Handicap Psychique et Appui des Pratiques sur la Recherche et le Numérique.

- 3.1. S'engager dans le déploiement des PTSM sur les territoires d'intervention
- 3.2. Former aux Pratiques Orientées Rétablissement, et les mettre en œuvre
- 3.3. Concevoir et Déployer de nouveaux outils professionnels, notamment en explorant la plus-value que peut apporter le Digital



Orientation 4 :

Adéquation Permanente de l'Offre de Services et Ingénierie Sociale.

- 4.1. Evaluer les Besoins de chaque personne accompagnée ou en attente de l'être
- 4.2. Contribuer, par des dispositifs partenariaux, à l'assemblage de Prestations sur les territoires d'intervention – Offres « Multiformes »
- 4.3. Favoriser la Coordination des Parcours, et soutenir la fonction de Case Manager



Orientation 5 :

Développement des Activités et Démultiplication de l'Impact Social.

- 5.1. Diversifier les activités économiques et sociales, avec expertise
- 5.2. Hybrider les financements et accentuer l'autonomie financière
- 5.3. Mesurer l'Impact de nos Programmes et déployer une Politique RSO, dont développement durable

Pour soutenir la mise en œuvre des 5 axes du projet associatif, l'Association s'appuiera sur 4 postures transversales :

- 1 - Veille Prospective sur l'évolution des Politiques Publiques et des Aspirations de la Société,
- 2 - Management Collaboratif et Responsabilisant,
- 3 - Innovation (au sens de l'Entrepreneuriat Social, et de l'Innovation Sociale),
- 4 - Soutien aux Familles et aux Aidants,

Assemblée Générale

A.G. 2021 : présentielle !

S'il fut un adjectif aussi apprécié en ces périodes troubles, c'est bien celui -ci que l'on retiendra : « Présentiel » !

Les techniques modernes de l'audio-visuel, la magie des écrans, les mots évocateurs de Visio Conférence, vidéo-réunion...pour appréciables qu'ils soient ne sauraient remplacer la présence et participation in situ de l'auditoire ! C'est dans cet esprit serein que s'est déroulée l'Assemblée Générale de La Roche, la quarante neuvième du nombre en ce 5 juillet !

Afin de mieux respecter les consignes sanitaires, distanciation et occupation des surfaces, la salle des fêtes de la commune de Les Sauvages avait été choisie.

C'est ainsi que près de 90 participants purent apprécier les exposés et les échanges en direct sans passer par le biais des caméras.

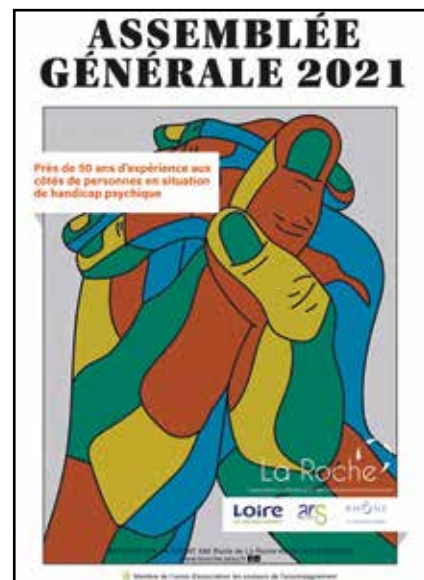
Le Président Alain VIRICEL déclara l'A.G. ouverte et présenta son rapport moral. Il félicita tout d'abord la Direction et les Professionnels dont les actions mises en place permirent en cette période de Covid de ne souffrir d'aucun décès dû à l'épidémie. Il fit remarquer également que tous les projets en cours de lancement avaient pu se concrétiser malgré les situations difficiles. Il soulignait enfin l'importance du partenariat développé avec les financeurs, et d'autre part avec les associations sœur spécialisées dans des domaines non exploités par La Roche. Les rapports d'activité 2020 furent présen-

tés par les directeurs de pôle et les services centraux. Le Trésorier présentait ensuite les bilans économiques et financiers. Dans ces domaines et malgré la situation compliquée, les résultats ne furent pas trop impactés. Le Commissaire aux comptes valida les résultats de l'exercice écoulé.

La refonte de la Gouvernance et l'Évolution des statuts permirent de mieux définir la répartition des rôles entre le Conseil d'Administration qui définit la conduite de la Politique et la Direction Générale qui la met en œuvre.

Eurent enfin lieu les votes des 5 résolutions présentées, en particulier celle de la composition du Conseil d'Administration modifiée par les nouveaux statuts, également par la non représentation de quelques membres dont celle du Président VIRICEL, la démission de certains autres et enfin la proposition de nouvelles candidatures.

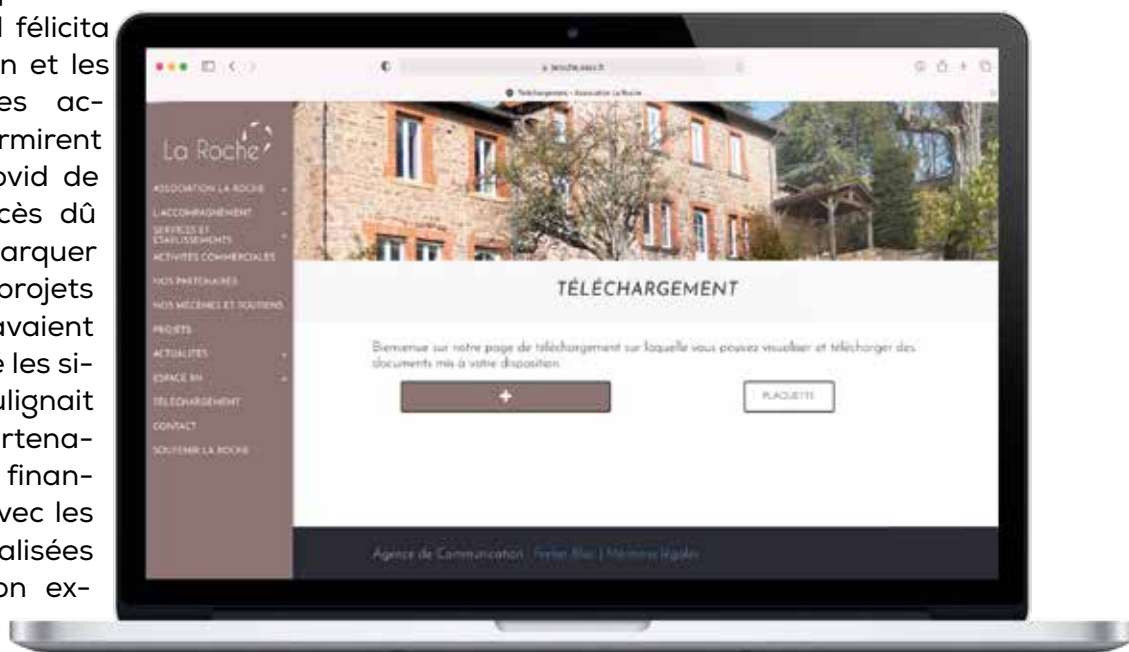
Les candidatures proposées furent élues à la majorité absolue.



Le nouveau Conseil d'Administration ainsi défini se retira pour élire le nouveau Président et son nouveau Bureau.

Après quelques autres informations, la séance fut levée et suivie d'un verre de l'Amitié réalisé dans le respect des consignes sanitaires.

Retrouvez toutes les interventions dans le rapport d'activité 2020 remis à l'AG sur notre page internet <https://laroche.asso.fr/telechargement/>



La Roche

Changement de Présidence



Après 9 ans de Présidence, Alain VIRICEL a souhaité ne pas représenter sa candidature au Conseil d'Administration.

A l'issue de l'élection des administrateurs, ceux-ci ont procédé

aux nominations du Président et de son bureau qui sont au nombre de 7 :

DUTOUR Pierre, LALBERTIER Christian, LARDET Jean-Claude, MARION Pascale, MOGE Eric, SABATIN Gilles, SOLTYSIAK Michel.

Cette consultation a conduit à l'élection de :

- Président :

Christian LALBERTIER

- Vice Présidente :

Pascale MARION

- Vice Président délégué :

Michel SOLTYSIAK

- Trésorier : **Eric MOGE**

Certes deux personnalités bien différentes, mais toutes deux animées par le même ESPRIT ROCHOIS « Au service des autres ».

Les membres de l'association ont applaudi ces nominations et souhaité bonne continuation à Alain VIRICEL, nommé Président Honoraire.

La Roche : huit présidents en un demi-siècle :



De gauche à droite : Jean-Claude LARDET, Bernard EVAUX, Guy LACHAUX, Renée FAYOLLE et Lucien DEMAUGE.

N'y figurent pas : Pierre BONNASSIEUX, le premier Président en 1972.

Ce ne sont pas moins que 8 Présidents qui animèrent l'Association La Roche en ½ siècle !

Il faut dire que selon la formule à l'Association :

« Il se passe toujours quelque chose à La Roche ... » !

Parmi ces 8 Présidents, le Conseil d'Administration vient de nom-

mer « Présidents Honoraires », 4 d'entre eux (Lucien DEMAUGE, Bernard EVAUX, Guy LACHAUX et Alain VIRICEL).

Une remise de médailles officielles aura lieu dans une prochaine manifestation.

Christian LALBERTIER (entré au CA en 2011) succède à Alain VIRICEL (Président de 2012 à 2021, entré au CA en 2007)



Président



*Christian
Lalbertier*

Vice Présidente



*Jean-Claude
Lardet*

Trésorier



Eric Mogé

Pascale Marion



*Vice Président
délégué*



Carole Robin



*Marie-Line
Royer*



Gilles Sabatin



Michel Saltysiak



Aude Barbier



Alain Bignon



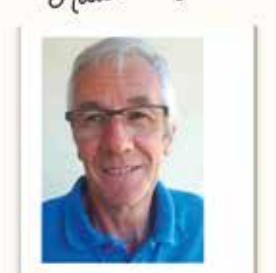
Paul Braymand



Sandrine Caillat



*Christiane
Corneloup*



Pierre Dutour



Michel Evaux



Guy Farjas



Jean Feuillet



Michel Gauthier

Portraits

Présentation des 4 nouveaux administrateurs



Marie Line Royer

63 ans, mariée, j'ai 2 enfants dont un qui fréquente le Service d'Accueil de Jour La Roche à Tarrare.

Certains partent, d'autres arrivent.....

Jusque début 2016, nous habitons la région lilloise. A la retraite, un regroupement familial nous a amené sur la Commune de Vindry-sur-Turdine.

Mon parcours professionnel est assez simple. J'ai exercé la profession d'infirmière pendant toute ma carrière, d'abord au CHR de Lille, puis dans une association venant en aide aux toxicomanes, pour terminer ensuite au sein d'une entreprise de production.

J'ai également un parcours associatif au sein des Papillons Blancs (<https://www.papillonsblancs-lille.org/>) de Lille dont j'ai été administratrice

pendant plusieurs mandats.

Le monde du handicap n'est donc pas une découverte pour moi. Lorsque notre fils a intégré le SAJ, l'envie de me réinvestir redevint une évidence pour moi. Tout d'abord, élue représentante des familles au sein du Conseil de la Vie Sociale du SAJ puis suppléante au sein du Conseil Central de la Vie Sociale, j'ai également participé à des groupes de travail à La Roche. J'espère pouvoir continuer cette mission de représentation des familles en CVS mais également auprès du Conseil d'Administration, en n'occultant pas que la personne concernée reste au centre du dispositif.



Michel Gauthier

Je suis marié, père de 2 garçons, et 7 fois grand-père. J'ai 72 ans et habite à Tassin La Demi Lune.

Après un baccalauréat « Mathématiques Élémentaires », j'ai commencé une licence Sciences Economiques, suivant en paral-

lèle, des études, en vue de devenir Expert-Comptable, métier que j'ai exercé pendant une quarantaine d'années.

Je suis retraité depuis 2008. J'ai eu l'occasion de participer à la vie de quelques associations, et aujourd'hui, je postule pour entrer, à nouveau, au Conseil d'Administration de La Roche.

En 2006, grâce à Jean-Claude Lardet, je suis entré au CA, mais étant en activité professionnelle, je n'étais pas très assidu aux réunions qui se tenaient généralement le lundi matin.

En 2008, à mon départ en re-

traite, j'ai été sollicité par Habitat et Humanisme Rhône, pour en devenir le trésorier. J'ai donc quitté, à regrets, La Roche, en 2009, à la fin de mon mandat. Grâce à Christian et Gilles (Loyer), j'en ai suivi son développement, et apprécié son activité.

Il y a quelques mois, en discutant avec Christian, j'ai proposé mes services. Alain et Christian m'ont demandé de me présenter au CA.



Aude Barbier

Séparée, avec 2 enfants de 20 et 17 ans en étude, nous vivons à Lyon.

En ce qui concerne mon cursus scolaire, j'ai une maîtrise de sciences de Gestion option Finances et un Master spécialisé en gestion des achats obtenu à l'ESSEC. J'ai complété ma formation en 2018 par le certificat d'administratrice à l'EM Lyon.

A travers ma formation et mon parcours professionnel, j'ai développé une expertise dans les achats. J'ai exercé durant 20 ans ce métier, tout d'abord en grandes distributions puis en distributions spécialisées en achats alimentaires avant de m'orienter vers le secteur de la santé où j'ai occupé le poste de

Directrice des achats d'un groupe de 17 cliniques.

J'ai souhaité mettre à disposition mon expertise auprès du Conseil d'Administration de La Roche d'une part parce que j'étais très motivée par un mandat dans le secteur de la santé et d'autre part pour le sens du bénévolat au sein d'une association qui porte une belle mission. Et je suis heureuse d'être parmi vous aujourd'hui.



Carole Robin

Mariée, 3 enfants, je vis à Lyon. Dr en pharmacie, j'ai un diplôme d'études supérieures spécialisées en qualité.

Cadre dirigeant pendant plus de 15 ans, j'ai travaillé dans les entreprises du secteur de la santé (pharmacie, biotechnologie et dispositif médical) pendant plus de 30 ans en Qualité, environnement, réglementaires, clinique.

J'avais envie de participer à la vie, la stratégie d'une association dans le secteur de la santé / social à un poste d'administrateur. En effet je suis actuellement une formation à l'EM Lyon pour ce rôle. Une annonce à l'école mentionnait un poste vacant à l'Association La Roche, je

me suis présentée très motivée.

L'association est dans la santé, le social, le secteur qui m'anime et dans le beaujolais, terre de mes anciens et de ma maison de cœur.

2019 fut une année de réflexion autour de l'amélioration de la restauration à La Roche, pour tout d'abord évaluer notre service restauration et pouvoir répondre à la diversité des besoins des personnes accompagnées sur nos établissements.

Un audit ayant été réalisé pour nous aider à y voir clair, un comité de pilotage s'est alors mis en place et a décidé des orientations et actions que nous allons mettre en place à moyen terme.

Notre volonté de partenariat avec des prestataires qui partagent nos valeurs et s'engagent pour respecter notre Politique Alimentation, et celles que nos bénéficiaires soient plus impliqués dans les commissions repas est devenue une priorité.

La Roche

POLITIQUE ALIMENTATION QUALITATIVE RESPONSABLE DURABLE

BIEN MANGER, C'EST

- Adapter les repas aux besoins et aux profils de chaque personne
- Dépister des troubles bucco-dentaires, troubles de la déglutition, risques de dénutrition
- Evaluer régulièrement le suivi des régimes
- Privilégier un environnement favorisant le plaisir et le bon déroulement du repas

BIEN S'APPROVISIONNER, C'EST

- Privilégier les produits de qualité et de proximité
- Favoriser les modes d'approvisionnement en circuits courts limitant l'empreinte carbone et respectueux de l'environnement
- Utiliser les plateformes d'approvisionnement collectives, ainsi que la boîte à outils LOCALIM!
- Identifier en interne les produits à risques pour les personnes sensibles
- Engager un dialogue avec les fournisseurs

MOINS GASPILLER, C'EST

- Optimiser les commandes, la production et la gestion des stocks
- Cuisiner et servir la juste quantité en fonction des besoins des personnes
- Favoriser la redistribution des surplus alimentaires lorsque cela est possible
- Favoriser les circuits de revalorisation des déchets

AGIR AU QUOTIDIEN, C'EST

- Inscrire ces engagements dans les projets d'établissements
- Informer, sensibiliser et impliquer l'ensemble des partenaires à la démarche
- Accompagner et former le personnel
- Établir un plan d'actions par établissement et en évaluer les impacts
- Communiquer sur les Impacts
- S'inscrire dans le cadre global d'une démarche de responsabilité sociétale

Ce qui changera à moyen terme :

- Une production directe pour l'ensemble de nos foyers comme c'est le cas à Yzeron (on cuisine sur place),
- Une préparation externalisée pour l'ensemble de nos ESAT et accueil de jour, comme c'est

le cas à Vénissieux et Brignais déjà (on commande à un prestataire hors La Roche et on réceptionne les plateaux préparés),

- La fermeture de la cuisine centrale et du self à Les Sauvages (qui n'est plus adaptée).

Cela ouvrira également le champ des possibles pour que nos travailleurs découvrent d'autres métiers tels la préparation en cuisine, le service, etc. Mais là c'est un autre projet...

Le dispositif TREMPLIN a démarré en février dernier sur le site de Vénissieux. Une première promotion de 5 travailleurs de l'ESAT a donc été créée sous le pilotage de Zohra KARAOUZENE, notre chargée d'insertion.



Visite de Thélem à Tassin la demi Lune et rencontre avec Béatrice Descone, Responsable des Ressources Humaines et les salariés de l'entreprise pour une découverte du télésecrétariat

? A quoi ça sert ?

L'objectif de ce dispositif est avant tout de dynamiser les parcours et de donner les clés de l'insertion aux travailleurs eux-mêmes. Les travailleurs sont sélectionnés par l'équipe encadrante de l'ESAT sur la base de leur projet professionnel, des évaluations des moniteurs d'atelier ainsi que sur les savoir-être démontrés dans l'exercice de leur travail en ESAT. Ils passent ensuite un entretien avec Z.KARAOUZENE pour avoir davantage d'informations sur le dispositif et valider leur engagement... engagement formalisé par la signature d'un avenant au contrat.

L'absence de projet professionnel orienté vers le milieu ordinaire n'est pas un obstacle à l'intégration dans le Groupe TREMPLIN : l'objectif de ce dispositif étant de dynamiser les potentiels, d'ouvrir le champ des possibles et d'amener un éclairage nouveau sur le projet professionnel.

? Ça consiste en quoi ?

Les travailleurs de la promotion Tremplin vont bénéficier sur une période de 4 à 5 mois de 9 ateliers en demi-journées pour comprendre le milieu ordinaire, repérer ses compétences transférables, visiter des entreprises... et peut-être s'engager dans des stages, des mises à disposition...

Lors de ses sessions, les travailleurs vont pouvoir échanger avec un chef d'entreprise, un conseiller CAP EMPLOI, rencontrer une esthéticienne... et même un comédien !

? Les questions et thèmes abordés durant ces ateliers sont les suivants :

qu'est-ce que le milieu ordinaire ?
quelles différences avec le milieu protégé ?
qu'est-ce qu'une bonne posture professionnelle ?
quelles sont les attentes des employeurs ?
quelles sont mes compétences ?
sont-elles transférables en milieu ordinaire ?
quels sont les secteurs qui recrutent aujourd'hui ?

Pour l'animation de ces sessions, La Roche s'appuie notamment sur de nombreuses ressources et notamment sur Apolline SAUREL (Chargée de Relations Entreprises chez REPERES METROPOLE). En effet, La Roche a signé récemment une convention de partenariat

avec Repères Métropole qui est un dispositif Lyonnais mettant en lien les besoins de recrutements des entreprises avec les personnes embauchées en entreprise d'insertion ou en ESAT.

Les objectifs du dispositif TREMPLIN sont donc multiples :

- 1 - Appréhender le monde du travail (s'en faire une représentation « démythifiée », avoir une vision éclairée de la réalité du « milieu ordinaire »)
- 2 - Prendre conscience de ses potentialités transférables
- 3 - Créer une dynamique de groupe (réflexion commune, partage d'expérience, motivation...)

Au terme de ce dispositif, les travailleurs de la Promotion ont désormais les cartes en main pour retravailler leur projet pro et s'engager si ils le souhaitent dans des projets de stage ou de mises à disposition. Ils sont alors accompagnés à titre individuel désormais par notre chargée d'insertion.

Projets

Installation laiterie et miellerie

De structure temporaire en extérieur de type Algéco, nous sommes passés à une laiterie transitoire. Installée dans les locaux l'ESAT à Les Sauvages, elle permettra la fabrication de plus 3000 yaourts par semaine, en utilisant 400 litres de lait/semaine, et la professionnalisation des personnes jusqu'en 2022. Cette laiterie transitoire est en fonction, sa conception est très appréciée comme son équipement (pasteurisateur notamment). De nombreux candidats peuvent faire des essais au poste de fromager et un responsable marketing et commercial démarche coopératives et grands groupes en vue de valoriser la production.



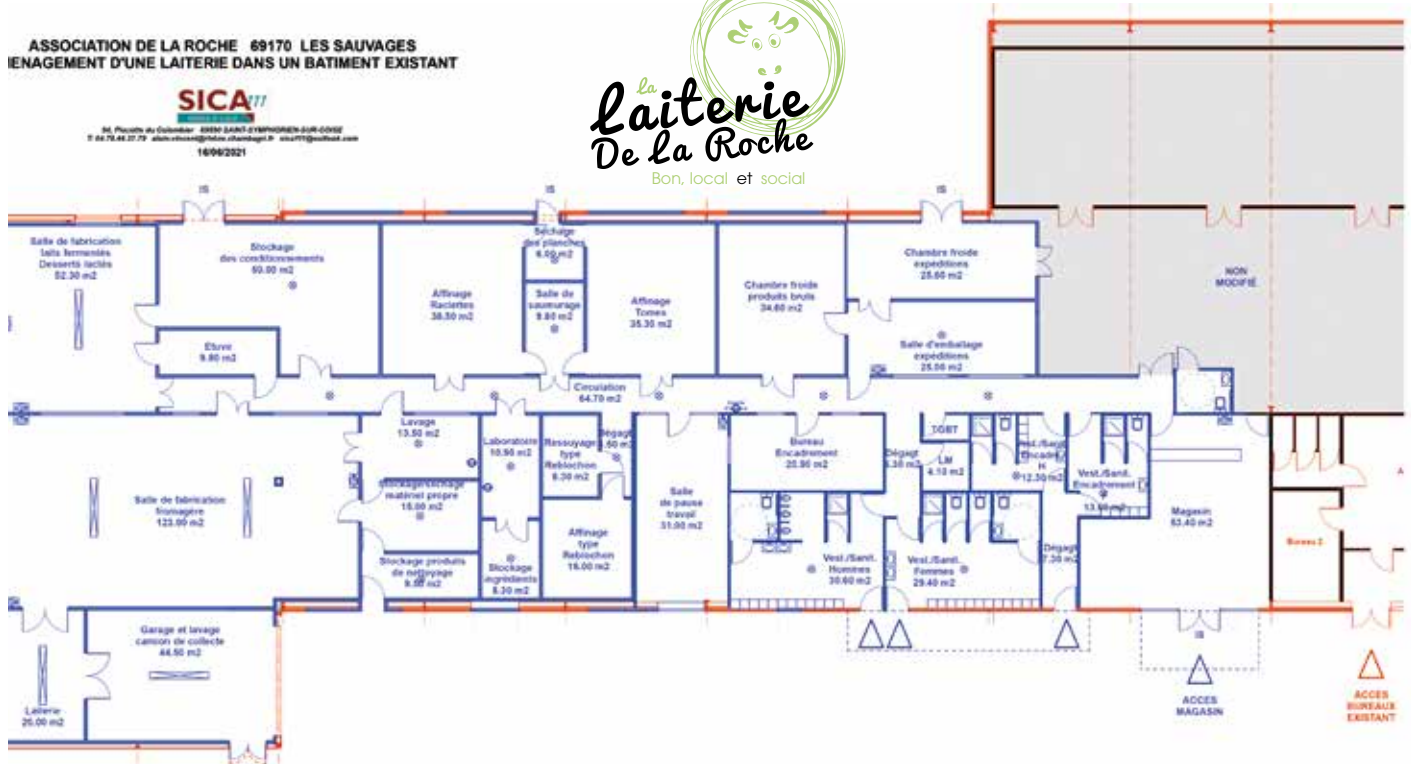
En parallèle, le chantier de la Grande Laiterie qui sera installée sur la moitié de la surface de l'actuel atelier a commencé par le démontage de l'ancienne mezzanine. Nous avons engagé un partenariat avec un technicien, M. Anglade, qui a su nous élaborer des plans adaptés à nos attentes, à savoir :

- Un plan plus « médico-social », plus adapté à nos attentes qui se rapproche plus de l'artisanat que de l'industrie, conforme à l'image de terroir que nous souhaitons mettre en avant,
- Moins de salles dans lesquelles les gens se retrouvent seuls (laverie),
- Moins de salles pour des salles plus grandes et donc plus conviviales,
- Un plan plus simple et évolutif en pouvant augmenter des salles par l'extérieur dans l'avenir,
- Une salle de pause et des vestiaires bien intégrés,

ASSOCIATION DE LA ROCHE 69170 LES SAUVAGES
ENAGÈMENT D'UNE LAITERIE DANS UN BATIMENT EXISTANT

SICA77

31, Place du Général 69170 SAUVAGES
04 78 44 37 79 admin@sica77.com www.sica77.com
16/06/2021



Projets

Installation laiterie et miellerie

Les travailleurs vont pouvoir se projeter dans la future laiterie avec de grands espaces en faisant des marquages au sol ces prochaines semaines.

Pour la réalisation des plans d'exécution, nous travaillons avec Alain Vincent, architecte de la chambre d'agriculture qui a l'habitude des projets à taille humaine.

La priorité est la consultation des entreprises :

- de maçonnerie avant fin Juillet pour en retenir une pour une fin de travaux génie civil laiterie fin Décembre,
- pour le lot aménagements intérieurs laiterie (cloisons, ventilation, eau et électricité) après avoir validé les éléments de process comme les flux d'air (point très technique) en lien avec la DDPP



Le début des travaux laiterie est effectif car il a fallu trier, ranger, pour pouvoir démonter la mezzanine en Juillet, et casser la dalle à partir de la rentrée.

Ce projet de grande envergure permettra de transformer 2000 litres de lait jour et de développer notre gamme de produits en proposant yaourts, faisselles et fromages.

Miellerie

Nous avons une année qui se présente moins bien que l'année dernière malgré l'arrivée de 50 ruches supplémentaires. En effet, les conditions climatiques défavorables avec une alternance de périodes très chaudes puis froides avec des pluies abondantes, poussent les ruches à déshiverner tôt pour finalement ne plus rien avoir à manger.

Il aura donc fallu nourrir très fortement et la récolte de miel risque d'être faible, on se retrouve face à des aléas qui sont liés à la nature qui nous obligent à nous adapter.



Point de vente Yaourts & Miel

Installé au 170 Chemin du Mont Chevrier LES SAUVAGES
Vous propose ses yaourts déclinés dans une large gamme de saveurs et son miel de fleurs.

Ouvert du lundi au vendredi
Plus d'information au
04 74 89 17 12
(horaires bureau)

Ça s'est passé chez nous

Rencontre avec les coordinatrices de parcours de la Plateforme VIA PSY La Roche

Nous avons rencontré, pour vous lecteurs, la nouvelle équipe de coordinatrices de parcours, qui ont bien voulu nous consacrer de leur temps pour évoquer leurs nouvelles missions au sein de la Plateforme VIA PSY.

tir la cohérence du parcours et l'accompagnement global de la personne avec l'ensemble des acteurs internes & externes, dans le respect des souhaits et besoins de la personne.

Par coordination on entend continuité du suivi, la coordina-

Santé, la fonction de coordinateurs de parcours est apparue à La Roche avec la mise en place de la Plateforme de services VIA PSY.

Les coordinateurs de parcours ne sont plus rattachés à un

établissement ou une équipe. Leur fonction est étendue à l'ensemble des dispositifs de la Plateforme VIA PSY pour un parcours individualisé qui n'est plus balisé et où le coordinateur va



Christine Lecoq

(précédemment éducatrice spécialisée à la Résidence du Parc, à La Roche depuis 2017),

Emeline Maurel

(précédemment éducatrice spécialisée au foyer de vie Roger Jacquet, à La Roche depuis 2019),

Rachel Meysonnasse

(précédemment éducatrice spécialisée à l'Accueil de jour, à La Roche depuis 2002),

Et Elise Ravoux

(précédemment coordinatrice d'équipe à la Résidence Les Mousselines, à La Roche depuis 2019).

Cette nouvelle fonction de coordinateur de parcours est émergente. Elle vient garan-

tion a donc pour finalité d'organiser la complémentarité et la continuité de la prise en charge des personnes en assurant la liaison sur le plan sanitaire, social et médico-social. Coordonner c'est aussi assurer la cohérence des parcours, les ajuster, être facilitateur, faire connaître La Roche et nous positionner comme ressources sur notre territoire.

Proposer des parcours personnalisés inclusifs, adaptés aux besoins et au projet de vie et de travail des personnes concernées qui sont bâtis à partir de l'ensemble des ressources existantes sur le territoire et nécessitent une articulation entre elles.

Issue des recommandations de bonnes pratiques professionnelles de la Haute Autorité de

faire le lien entre les différents acteurs et ce de l'entrée à la sortie de la personne. Un véritable challenge pour ces salariés dont le poste est en construction, l'organisation à mettre en place et le réseau de partenaires à développer.

Les salariées soulignent la redistribution des portefeuilles de situation du fait de leur provenance d'horizons différents où elles ont pu acquérir des compétences et accompagner une grande diversité de population.

Une équipe motivée pour qui ce nouveau poste riche en rencontres représente un véritable challenge personnel dans un dispositif innovant et où elles pourront s'appuyer sur leurs expériences respectives.

Ça s'est passé chez nous

La coordination de parcours au niveau du territoire

La Roche, au titre de la Coordination 69 Soins Psychiques et Réinsertion, pilote deux fiches actions du Projet Territorial de Santé Mentale du Rhône.

D'une part, un premier objectif est de mettre en place une coordination transversale des parcours à un niveau global/institutionnel, comme au niveau des parcours individuels, incluant le partage d'outils communs dans une approche collaborative. D'autre part, il s'agit de déployer sur le territoire des case managers qui interviennent sur la transversalité du parcours de la personne, dans une optique d'empowerment, de soutien au rétablissement et de prévention des ruptures lors des moments délicats.

Le case manager exercera une forme de coaching en établissant une relation de confiance permettant de (re)trouver la motivation.

En s'appuyant sur l'engagement de l'ensemble des parties prenantes de l'éco-système (FNAPSY, MDPH, ESMS, UNAFAM, l'offre de soins publique et privée, etc...), la Commission Case Management a élaboré

un plan d'actions sur au moins trois ans.

Pour 2021/2022, il s'agit de :

- Observer et recenser des pratiques de case management et de dispositifs de coordination de parcours ;
- Recenser les outils partagés en matière de case management, par exemple le Projet Personnalisé de Rétablissement, le Plan de Crise Conjoint, des outils de mesure de la Qualité de Vie ;
- De mener une étude de besoins du nombre de case manager sur le territoire.

Une des premières actions fédératrices et d'envergure qui aura lieu début 2022 sera une Journée d'Etude sur le thème du Case Management.

En ce qui concerne le dispositif qui portera ces case managers, nous sommes en train de regarder particulièrement ce que font le RéhPsy (www.rehpsy.fr) ainsi que les CréhPsy (par exemple celui des Hauts de France www.crehpsy-hdf.fr).



coordination
69
soins psychiques
et réinsertions



Ça s'est passé chez nous

Un Projet culturel au sein de l'Association La Roche.



Parce que nous savons que l'Art concourt à l'épanouissement personnel et donc à la santé l'Association a décidé de proposer aux personnes concernées, de l'ensemble des dispositifs, de participer à un projet artistique participatif avec le réalisateur, cinéaste Eric PELLET de l'Usine BIOLAY d'AMPLEPUIS.

Au mois de Mars 2021 Marylène CIRERA, pour l'Association et Eric PELLET pour l'Usine BIOLAY ont sillonné les routes du territoire pour aller à la rencontre des personnes concernées avec un petit « cinéma mobile » à l'heure où les salles de cinéma étaient fermées !

Ils ont ainsi rencontré, échangé avec plus de 200 personnes sur les lieux de travail, au sein des activités de jour, des foyers... et ont recueillis 81 inscriptions !

Depuis les premiers ateliers de recherche ont débuté

« Les ritournelles de l'être et des sens » est un projet en deux volets, sur deux ans. « Le premier volet est centré autour de l'expression écrite, de la littérature, du théâtre, de la musique. L'objectif est de se concentrer, avec les personnes concernées sur l'enregistrement de la voix, parlée comme chantée ainsi que de matériaux sonores et musicaux. Il s'agit de remettre les corps en

jeu par des improvisations dansées sur la musique diffusée ou jouée en direct ». Le Second volet sera centré autour du cinéma, considéré comme creuset du premier volet explorant l'expression écrite, la littérature, le théâtre, la musique. Cette nouvelle étape sera constituée principalement du travail en studio de tournage, à l'usine Biolay (Amplepuis, Rhône), permettant l'utilisation large de décors, de costumes, d'accessoires, de lumière, de plusieurs caméras, etc. »

Eric PELLET

A suivre dans un prochain numéro.



Ça s'est passé chez nous

Formation Moov Lib

Moov Lib – la mobilité au service de l'inclusion sociale.

Le projet moov lib a pour objectif de permettre aux personnes en situation de handicap, âgées, en insertion sociale et à toutes personnes ayant besoin de se déplacer de trouver une solution à leur problème de mobilité sur le territoire de Tarare-Amplepuis et contribuer à leur inclusion sociale.

C'est en partenariat avec les fondations Macif, Handipsy, No-

rauto et la C-OR que ce projet va se mettre en place.

Concrètement des twizy, véhicules électriques sans permis vont être mises en location auprès de toute la population de la C-or. Des bornes seront installées prochainement à Tarare et Amplepuis.

En attendant, nous

avons souhaité proposer aux personnes concernées du pôle habitat et vie sociale de suivre une formation théorique et pratique. L'auto-école Savoie a proposé cette formation adaptée aux personnes concernées.



Une formation théorique avec les bases du code de la route et une formation pratique avec la conduite des twizy. Cette formation a été très appréciée et a permis aux personnes de prendre confiance en elles pour conduire prochainement les twizy

Des nouveaux locaux à la Providence

Depuis le mois de Mars, un nouveau bâtiment est en service au 3 rue de la Providence à Tarare.

La Roche occupe les bâtiments avec l'Association GRIM. Chacun occupe une partie et des locaux communs sont disponibles, tels que des salles de réunion, un bureau d'entretien, une cuisine pédagogique et une grande cour commune.

Le SAJ Arc en Ciel est ainsi descendu des Sauvages pour être plus accessible par les personnes concernées et est installé au rez-de-chaussée. Il y a plusieurs salles d'activités.



Ça s'est passé chez nous

Des nouveaux locaux à la Providence

Au 1er étage se trouvent les bureaux des équipes du dispositif habitat diffus(DHD) et du service de transition et d'apprentissage. Les coordinatrices de la plateforme VIA PSY ont également leur bureau.

Ce tout nouveau bâtiment, fraîchement rénové, se veut aussi être un lieu d'accueil et de rencontres. Pour cela une salle d'accueil et un bar sont installés au 1er étage.

Le bar est tenu par les personnes concernées qui gèrent le service, les stocks et la caisse.

Le bar est pour l'instant ouvert les mardis et les jeudis de 16h00 à 17h30 et le samedi de 10h00 à 12h00.

Ce lieu pourra aussi accueillir des concerts, des expo... Il est ouvert aux personnes concernées et aux professionnels de La Roche, du GRIM, du GEM, et aux autres établissements médico sociaux du territoire.

Afin de mieux se connaître et renforcer le partenariat avec l'Association GRIM, un repas a été organisé début juin. NewRest, notre prestataire res-



tauration avait préparé un bar-becue qui a été apprécié par tous. Tous les professionnels ont

pu échanger et même prévoir des projets en commun.



Ça s'est passé chez nous

Vacances des Colocs au Cap Fréhel

Nous sommes partis 13 jours en vacances fin mai à 8 colocataires de la maison de Sophonie, accompagnés par Thérèse Ismaël comme encadrante. Destination Cap Fréhel au nord de la Bretagne dans les Côtes d'Armor.

Nous avons loué un gîte sur place. La route en voiture était longue, alors nous nous sommes arrêtés à mi-chemin dans la magnifique hôtellerie des frères de St Jean à St Quentin sur Indrois (Indre et Loire). Vu de loin, c'est à côté de Tours, comme ça, nous n'avons fait que 4h30 de voiture chaque jour.

Et hop, les 800 kms ont été avalés. Notre gîte était situé au milieu du Cap Fréhel qui est une réserve ornithologique bien connue. Maison tout confort où nous étions presque comme à la Maison de Sophonie en mieux !

A partir du cap, nous avons sillonné la région : visite du Fort La Latte (Château de La Roche Goyon), resto à la crêperie, pêche de moules sur les rochers à marée basse, zodiac pour aller découvrir les dauphins au large de Cancale avec l'association AL LARK. Egalement, visite de St Malo et de ses remparts, et petit shopping pour les filles, séances de marche dans la mer et bronzette à notre plage préférée de l'anse du Croc, marché à Erquy. Point d'orgue du séjour, aller-retour d'une heure et demie en bateau de Erquy à l'île de Bréhat, magnifique mais nos pieds se souviennent encore des 3 heures de marche pour l'explorer !

Rangement et ménage du gîte, un dernier pique-nique à la



plage de l'Anse du Croc.et sniff...
les vacances sont déjà finies !

Jean Jacques, Didier, Marie, Carole Fabrice, Idris, Alexis et David.



Ça s'est passé chez nous

Une retraite bien méritée !

Roland Kidri a intégré La Roche le 12 février 2001. Il prend sa retraite après plus de 20 ans passés au service des appartements. Il a auparavant travaillé en tant qu'enseignant et éducateur en MECS (où il a même été dessiné dans la BD de Jjhon Rachid).

Educateur spécialisé de formation, il s'est également beaucoup engagé dans l'association pour la représentation des salariés : représentant du personnel, délégué syndical, secrétaire du CSE...

Les réunions avec Roland

étaient animées avec du débat mais toujours dans le respect. Des consensus étaient très régulièrement trouvés.

Il a participé avec l'équipe des appartements à la transformation le fonctionnement du service sereinement en s'adaptant aux besoins des personnes concernées. Il a souvent éclairé l'équipe par son analyse et sa compréhension des situations.

Roland est toujours constant, il apporte le calme, la sérénité, la discussion, le débat, les goûters et les viennoiseries.

Voilà enfin venu le temps de la retraite, retraite qui sera active, bien occupé par ses petits-en-



fants et par son engagement syndical.

Nous lui souhaitons d'en profiter pleinement et de vivre pleins de bons moments.

Très bonne retraite Roland.



Découverte

Communauté 360, une ambition forte d'un projet de l'inconditionnalité de l'accompagnement.

Lors de la Conférence Nationale du Handicap du 11 février 2020, le Président de la République a posé l'ambition forte d'un projet de l'inconditionnalité de l'accompagnement, matérialisée par le projet « 360 ». Celui-ci devait permettre l'émergence début 2021 de « communautés territoriales d'accompagnement », sur l'ensemble du territoire français, et en principe positionnées sur les bassins de vie. Ces communautés sont mobilisées

et solidaires afin de ne laisser personne au bord du chemin, et de renforcer le pouvoir d'agir de chacun. Elles doivent pouvoir être accessibles par un numéro de téléphone unique actif, le 360, facilement identifiable par toutes les personnes qui en ont besoin.

Des communautés ont donc émergé dans les départements de la Loire (juin 2020) et du Rhône (avril 2021) en s'appuyant à chaque fois sur un

engagement remarquable des acteurs de santé, du secteur médico-social et des représentants des familles de personnes handicapées. Du point de vue institutionnel, les Conseils Départementaux et les Directions Territoriales de l'ARS ainsi que les MDPH soutiennent le déploiement.

De plus, cette démarche résolument inclusive amène des coopérations renforcées avec les acteurs du « droit commun »

Découverte

Communauté 360, une ambition forte d'un projet de l'inconditionnalité de l'accompagnement.

tels que l'Éducation Nationale, les bailleurs sociaux, les Centres Communaux d'Actions Sociales, etc...

Sur l'un et l'autre des territoires, La Roche s'est mobilisée depuis le départ de l'expérimentation fortement marquée dans les premiers temps par les stigmates de la crise sanitaire Covid.

Ces coopérations se formalisent actuellement par le biais de conventions qui permettent de structurer les niveaux stratégiques de l'intervention et ceux plus techniques.

Concrètement, nous voulons une réactivité à l'égard des demandes exprimées par les personnes en situation de handicap ou leurs aidants sur tous les sujets qui les concernent. Ce peut être une demande de renseignements sur un droit, tout comme un besoin de soutien pour le montage d'une solution mobilisant plusieurs acteurs. Dans certains cas, il y a un enjeu important de coordination des parcours. Ces communautés mettent également en exergue le principe de décloisonnement des dispositifs (enfant/adulte ; sanitaire/médico-social ; droit spécifique / droit commun).

Exemple :

« Magali et Anthony sont famille d'accueil de trois enfants et adolescents dont Aurore, une petite fille de 7 ans en situation de handicap. Pendant le confinement, ils les ont gardés à la maison ; il n'y avait plus école et l'institut médico-éducatif (IME) d'Aurore avait fermé. L'équipe de l'IME est venue faire des interventions à domicile ; c'était

très rassurant pour eux. Mais le confinement a été long ; de nouveaux troubles sont apparus qu'ils ne savent pas encore comment accompagner. Maintenant que l'IME a rouvert, celui-ci est soutenu par l'équipe mobile créée par la « communauté 360 » qui s'est spécialisée pour évaluer, comprendre et mieux intervenir par rapport aux troubles d'Aurore. Avec l'appui de l'équipe mobile, l'IME met en place des interventions renforcées au domicile de la fa-

mille d'accueil. Celle-ci se sent mieux soutenue pour accompagner Aurore au quotidien ».

(source : Secrétariat d'Etat chargé des personnes handicapées).



0 800 360 360

Service & appel gratuits



N° VERT D'APPUI
aux personnes handicapées
et aux aidants dans le cadre
de la crise, pour des solutions
près de chez vous.



Hommage

Ils nous ont quittés

A cette année très agitée, nous n'oublierons pas nos Résidents et Travailleurs disparus, et témoignons à leur entourage notre compassion.



Edouard Fernandez

49 ans

Foyer de vie Roche Félines
Entré à La Roche en 2020



Sébastien Rivet

52 ans

ESAT Brignais
Entré à La Roche en 2018



Yann Dehove

31 ans

ESAT Conditionnement et
foyer appartement
Entré à La Roche en 2016



Jean-Paul Giroud

58 ans

Résidence l'Yzeron
Entré à La Roche en 2007



Virginie Ducret

42 ans

Résidence l'Yzeron
Entrée à La Roche en 2015



Alain Nanty

49 ans

Centre Accueil de Jour
Roanne
Entré à La Roche en 2018



Pierre Perraud

74 ans

Foyer de vie Roger Jacquet
Les Sauvages
Entré à La Roche en 1990

**A tous, nous disons
un dernier adieu.
Reposez en paix.**

Le comité de rédaction :
Sandrine CAILLAT, Responsable de publication
Bruno DANDOY, Directeur de publication
Virginie DECHAVANNE, Responsable de communication

Marina GERMANEAU, Rédaction, Relecture et Correction
Réalisation avec l'appui des Correspondants Média Etablissements
Conception graphique : Frelonbleu
Photos : les établissements, services et les couleurs de l'accompagnement